

Libra | on

vol. 38

<http://www.libra-sc.jp>

りぶらいおん

特集：図書館のデータベースを活用しよう！

平成27年7月18日
りぶらの開館から7年
入館者が1,000万人を
超えました!!



- りぶら中央図書館情報
- 私の一冊 vol.33
- 七夕飾り・子ども遊びワークショップ開催報告
- デンソー「ボランティア見学会」開催報告
- 市民対話集会開催報告
- 「りぶらまつり2015」「外国人のど自慢大会」の紹介

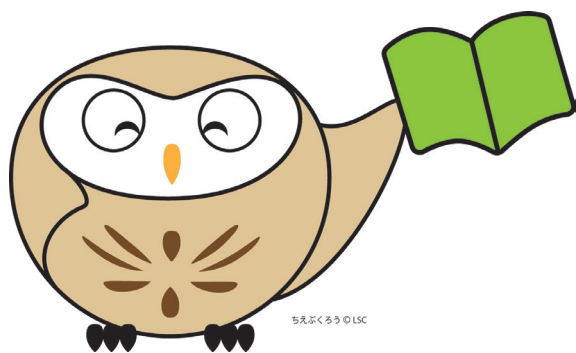
りぶらサポータークラブは、これからも大勢の方に利用していただけるよう、りぶらをサポートしていきます！


岡崎市図書館交流プラザ

図書館交流プラザ(愛称:Libra)は、「図書館」「活動支援」「文化創造」「交流」の4つの機能で構成されています。りぶらサポータークラブ(LSC)は、Libraの施設活用をサポートする活動をしています。



図書館のデータベースを活用しよう!!



【データベース】とは

インターネットやCD-ROMで提供される有料のデータベースです。図書館が契約していますので、中央図書館1階のレファレンスライブラリー、データベース席にて無料でお使いいただけます。

図書館で使える、図書館だから使える調べものに役立つツールの一つです。[]は席を予約後、1階レファレンスカウンターへ。

事典・辞典を調べる

データベース席

| | | | |
|----------|--------------------------------|---|----------------|
| 事典 辞典 | ジャパンナレッジ Lib 【追加コンテンツ】国史大辞典 | 『日本国語大辞典』『国史大辞典』や英・独・仏・西・伊の辞書など、オンラインで利用できる辞書・事典を一度に検索。『会社四季報』や『東洋文庫』などのコンテンツも利用可能。 | 17・18 19・20 |
| | ポプラディアネット | 「総合百科事典ポプラディア」の内容のほか、音声や映像、学習に便利なリンク機能などを搭載した子ども向けのインターネット百科事典。 | こども 図書室 |

新聞・雑誌を調べる

データベース席

| | | | |
|----|--|---|----------------|
| 新聞 | 朝日新聞記事データベース 「聞蔵」IIビジュアル for Libraries | 1879(明治12)年の創刊号からの約1300万件の記事・広告を検索し、全文を読むことができる。また、人物データベースや歴史写真アーカイブ、現代用語事典「知恵蔵」も利用可能。 | 17・18 19・20 |
| | 中日記事データベース | 昭和62年(1987)以降の中日新聞社が発行する愛知、岐阜、三重県下の20を超える地域版の記事をほぼすべて収録し、検索・閲覧が可能。 | 17・18 19・20 |
| | CD - 毎日新聞 | 2003年から2007年までの毎日新聞の記事の検索。 | 20 |
| 雑誌 | 日経BP記事検索サービス | 日経BP社が発行する雑誌25誌のバックナンバーの記事の検索・閲覧が可能。IT、建築、医療などさまざまな業界の経営・技術の専門情報を幅広く収録。 | 17・18 19・20 |
| | 大宅壮一文庫 雑誌記事索引 CD-ROM版 | 雑誌専門図書館・大宅壮一文庫の雑誌記事索引。(1992年～2006年まで) | 20 |

病気・科学・農業・食品について調べる

データベース席

| | | | |
|----------|--------------------------|---|----------------|
| 医療 | 今日の臨床サポート | 最新医療情報にアクセス可能。約1300の疾患・症状の解説とその検査・処方・治療例、約1万8000の医薬品情報などが集積されている。 | 17・18 19・20 |
| 科学 | J Dream III (ジェイドリーム) | 国内外の学術雑誌や専門誌などから約6000万件(2015年3月現在)の医学・薬学・科学技術文献を検索。 | 17・18 19・20 |
| 農業 食品 | ルーラル電子図書館 | 『現代農業』や『農業技術大系』など農文協の出版物をデジタルデータで収録。農作物や害虫について調べることができる。 | 17・18 19・20 |

人物・地名を調べる

データベース席

| | | | |
|----|------------------------------|---|----------------|
| 人物 | whoplus (フープラス) | 歴史上の人物から現在活躍中の人物まで、約 61 万人を検索。 | 17・18 19・20 |
| | 現代日本執筆者大事典 索引CD-ROM | 『現代日本執筆者大事典 第4期』(日外アソシエーツ) | 20 |
| | CD-現代日本人名録 物故者編 1901-2000 | 20世紀の物故者、97,000人に関する人物情報の検索。 | 20 |
| | CD現代日本人名録 2004 | ビジネス、政治、学術、文化、スポーツ、ジャーナリズムなど角界で活躍する13万人の検索。 | 20 |
| 地理 | 角川日本地名大辞典 CD-ROM版 | 『角川日本地名大辞典』(県別全47巻)地名編より検索。 | 20 |

ビジネスに活かす

データベース席

| | | | |
|------|---|---|----------------|
| ビジネス | 市場情報評価ナビ (MieNa:ミーナ)【愛知県版】 | 町丁単位の商圈レポート(町丁周囲Nkm圏)や市区町村、都道府県単位の地域特性レポートなどの「エリアマーケティング」を行うことができる。 | 17・18 19・20 |
| | 日経テレコン21(日経限定版) | 日経4紙(日本経済新聞・日経産業新聞・日経MJ(流通新聞)・日経金融新聞)の記事や、国内外の企業データベース、人物プロフィールなどを検索。 | 17・18 19・20 |
| | ダイヤモンド会社職員録 CD-ROM 全上場会社版 2011 / 非上場会社版 2008 | 【全上場】6証券取引所に上場の全企業を収録 【非上場】非上場会社を収録。 | 20 |

法令・官報を調べる

データベース席

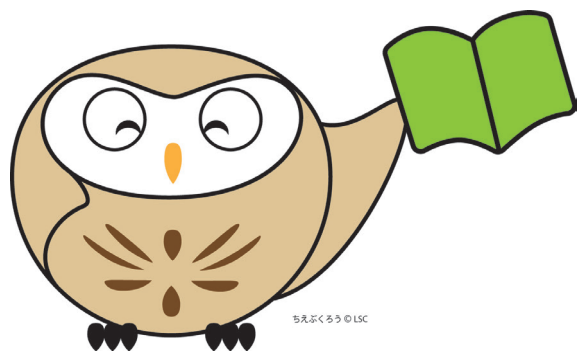
| | | | |
|----|--|---|----------------|
| 法令 | D1-Law. Com (判例体系全法編/現行法規履歴 検索/法律判例文献情報) | 現行法規〔履歴検索〕:法令の改正情報の蓄積により、確認したい日付の法令を再現する法令データベース。 判例体系:明治以降の公判判例20万件の判例要旨・本文を、体系的に整理・分類した判例データベース。 | 17・18 19・20 |
| | 金額算定解説データベース | 交通事故、家事、労働事件の3分野において、金額算定に関わる事例を収録。 | 17・18 19・20 |
| | ジュリスト内容総索引 CD-ROM | 『ジュリスト』(有斐閣)の創刊号から1110号までの記事検索。 | 20 |
| 官報 | 官報情報検索サービス | 昭和22年5月3日~当日発行分までの官報(本紙、号外、政府調達公告版、資料版、目録)を検索。 | 17・18 19・20 |

文学について調べる

データベース席

| | | | |
|----|-----------------------------|---|----|
| 文学 | デスクで調べるCD 短編小説クイックレファレンス | 1986年から2005年に刊行された図書18万点について、短編小説作品の作品名や著者からの収録図書の検索。 | 20 |
| | CD現代日本文学全集総覧 | 1897年から2003年の間に日本国内で刊行された主要な日本の近代文学全集に関する情報の検索。 | 20 |
| | CD世界文学全集総覧 | 1926年から2001年の間に日本国内で刊行された主要な世界文学全集に関する情報の検索。 | 20 |

データベースを使ってなにができますか？



新聞や雑誌の記事検索、辞典・事典等の横断検索、法律・判例情報や、医学・科学技術の最新の研究成果などを検索することができます。紙媒体の資料と違い、データベースの内容は常に更新されているので、最新の情報を入手できます。

また、インターネット上で提供されている無料のデータベース（「官報検索」や「日経 goo」、「国立国会図書館 NDL-OPAC」など）より、豊富な情報を得ることができます。

（ログイン数に制限があるため、他のかたが利用されていると見られないことがあります）

データベースを使うには？

1 予約が必要です

データベースは無料で使用できます。予約には、図書貸出証が必要です。図書貸出証をお持ちでないかたは、カウンターへ申込をお願いします。館内の専用予約端末から席の予約をしてください。使用したい種別を選び、座席と利用時間指定してください。黄色のデータベースは、席を予約後1階レファレンスカウンターにお申し込みください。



2 データベース席はどこ？

データベース席は、1階レファレンスライブラリー中央北側にあります。データベース席の座席番号は、17・18・19・20です。

3 検索内容を印刷できますか？

なかには著作権等により印刷できないものもありますが、ほとんどのデータベースは有料で印刷することができます。データベース専用のコピー機があります。



岡崎私立中央図書館のホームページの、トップページの左にある「データベース一覧」をクリックすると、データベースの一覧から詳細を見ることができます。

4 使用後は？

検索後は、画面右上の × で閉じる前に、各データベースにある「ログアウト」を選択し、終了してください。



！ 困ったときにはレファレンスカウンターへ

1階レファレンスカウンターでは、図書館職員が資料等に関するお問合せや調べものの相談に応じています。日常の疑問から研究に至るまで、調べものに役立つ資料をご案内します。図書館の資料、インターネットやデータベースからの情報、他館の所蔵資料など、入手できるすべての情報を駆使して課題解決のお手伝いをします。

所蔵資料で対応できない場合は、他の図書館の所蔵状況を調査し、可能であれば、取り寄せ（相互貸借）もいたします。

お気軽にご相談ください。



↑ 1階データベース席



↓レファレンスカウンターの前は
「就活応援コーナー」

←この柱の向こうにコピー機が。

棚番号 39



↓その奥の棚は「医療情報コーナー」

棚番号 41



↑こどもとしょうつの
インターネット席とデータベース席



りぶら中央図書館情報

図書館資料の返却期限を守りましょう！

【延長の条件】

- ◎ 返却期限内であること
- ◎ 次の予約が入っていないこと
- ◎ 延長は1回のみ

返却する前に職員へお申し出ください。

条件が全て満たされない場合、延長はできません。



返却期限は貸出日から2週間です。図書館資料をより多くの方が利用できるように、返却期限をお守りください。

左記の条件を満たす場合に限り、貸出期間の延長を行うこともできます。貸出期間を延長したときの返却期限は、延長処理日から2週間後です。

図書館各カウンター、電話（中央図書館 23-3111）、館内OPAC、ホームページからも延長を行うことができます。図書館資料はみなさんのものです。ルールを守ってご利用ください。

担当：中央図書館 資料提供サービス班

レファレンス事例集

あそび歌やわらべ歌、地域に伝わる民謡などは時代の変化とともに、聞いたり、歌ったりする機会がほとんどなくなってしまったように思います。今回は貴重な文化遺産でもある“地域に伝わる歌”、特に「子守歌」に関するレファレンス事例をご紹介します。



| | |
|-------|--|
| 質問 | 岡崎の子守歌について調べたい。 |
| 回答 | 【資料1】p412-413 に米河内町・岩中町・箱柳町・西大友町に伝わる4曲の子守歌の歌詞の掲載あり。【資料2】p267、【資料3】p64 に「岡崎地方の子守歌」が1曲、歌詞・曲譜と共に掲載あり。本の資料の他に【CD1】あり。「岡崎地方の子守唄」が1曲収録されている。歌詞付。歌は倍賞千恵子。 |
| キーワード | 「子守歌」、「わらべ歌」、「民謡」 |
| 参考資料 | 【資料1】『新編岡崎市史19』新編岡崎市史編さん委員会/1984年/AO233シ(岡崎学) 【資料2】『愛知のわらべ歌』服部勇次著/柳原書店/1981年/A760ア(地域) 【資料3】『愛知のわらべ唄』服部勇次編/中部音楽創作連盟/1976年/A760ア(地域) 【CD1】『母のぬくもり ～母の背中で聞いた子守唄・昔話～』King Records /2007/7 Aハ |

内田修ジャズコレクション展示室を一部改修します

10月1日(木)(予定)に、内田修ジャズコレクション展示室がリニューアルオープンします。これまで試聴機が設置されていた西側スペースを一部改修し、多くの方にゆったりとジャズを楽しんでいただくためのサロンスペースを設けます。レコードプレーヤーも設置されますので、普段なかなか聴くことができない貴重なレコードも楽しんでいただくことができます。これまでジャズを聴いたことがなかった方も、のんびりとジャズに触れていただくことができますので、ぜひお気軽にお越しください。



また、展示室の改修に伴い、9月24日(木)から9月29日(火)(予定)まで、展示室を一部閉鎖します。大変ご迷惑をおかけしますがご了承ください。

また、今年4月から販売を開始したCD「内田修ジャズコレクションカタログVOL.2 Late 60's」が好評発売中です(1枚2,000円)。ジャズ・ピアニストの佐藤允彦氏による監修の下、厳選された楽曲が収録されています。

担当：中央図書館 企画班 (電話 23-3167)



私の一冊 vol.33

「スーホの白い馬」 大塚勇三 再話・赤羽末吉 絵 福音館書店

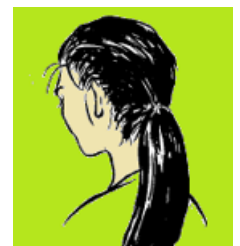
子ども図書室、お城通りに面したガラスの向こう側に、『読みつがれている絵本』が並べられたコーナーがあることをご存知ですか？今回紹介させていただく一冊は、いつもここでじっと通りを見つめています。小学生のころからシートンや棕鳩十の動物記を好んで読んでいましたので、学校の図書室で、表紙の白い馬に惹かれて手に取ったのがこの本との出会い、だと思えます。昔過ぎてうろ覚えですけど…。ただ、お話があまりにも美しく印象的で、四半世紀を超えた今も愛読している、私の(人生の中で最も心に残る)一冊として選びました。

『スーホの白い馬』は、モンゴルの馬頭琴という楽器にまつわる民話の絵本です。絵本の絵は評価する上で、かなり重要だと思えますが、昔は暗くて粗雑に感じて、あまり好きではありませんでした。今では、全体的に渋い配色も、シンプルで朴訥な画風も、このお話にはこの絵しかない！と感じるほど秀逸だと思っています。

貧しい羊飼いの少年スーホと、助けた白い仔馬との間に育まれる深い絆、共に生きる幸せや

喜びに満ちた日々。ある日、殿様主催の競馬に出場し勝利したのに、身分を理由に約束を反故にされ、与えられたのは暴力と理不尽な別れ。そして、馬頭琴の誕生によって得られた彼らの永遠。これを綴るだけでも、少し涙が出てきました。私にとってこの本は、読めばほぼ確実に泣ける「涙スイッチ」内蔵本です。

代わり映えしない毎日を送っていると、感情が動きにくくなり、心はだんだん固まってしまいます。すると身体と同様に老廃物等が溜まるので、デトックスが必要になることも。このお話では、良し悪し問わず、人が生きる上で味わう様々な想いに触れることができるため、心をマッサージしたような感覚を得られます。自分に足りない想いを補うサプリメントと云って良いかもしれません。絵本なので、短い時間で読むことができるのも良いところ。最近心が固まってきたな～と感じる方は、一度お試しあれ。ただし、効果には個人差がありますのでご承知置きください。



坂田和美 (さかた かずみ)
文化活動推進課活動支援班。
りぶら開館時より在席。
最近「おひとりさま」「終活」という言葉が気になってしょうがない。



りぶら 夏のイベント開催報告

6月30日(火)
七夕飾り
創作室・三角コーナー



6月30日(火) 9時から、創作室で城北保育園園児と先生が、りぶらいおんと一緒に笹飾りを作りました。KTC 学園の生徒6名と先1名が子どもたちのお手伝いをしてくださいました。その他、りぶらサポーター4名と図書館職2名も一緒に三角コーナーに設置された笹に飾り付け、みんなで記念撮影です。また、ミクスが取材もあり、中学生が3人体験学習として参加しました。



8月1日(土)・2日(日)
 こども遊びワークショップ
 りぶらホール・ストリート広場

岡崎市の花火大会の日、恒例の開催になった「こども遊びワークショップ」です。今年もたくさんのお子どもたちに楽しんでいただきました。

| 記録 | 1日(土) | 2日(日) |
|--|-------|-------|
| 入場者数 | 約770名 | 約700名 |
| フリーパス販売 | 253個 | 224個 |
| サポーター&ボランティア | 31名 | 20名 |
| 協力団体：りぶらサポータークラブ、岡崎きり隊、おはなしの森、まほうの豆、折り紙の会、ガールスカウト愛知県第12団、美合小学校読み聞かせボランティアこあらグループ | | |





デンソー「ボランティア見学会」 開催報告

【プログラム】

デンソー様挨拶

- 1) 文化活動推進課の説明（小田次長）
 - ①りぶらの概要説明
 - ②生涯学習ボランティア講座の説明
 - ③市民活動団体支援についての説明
- 2) 市民活動センターおよび「りた」について（鈴木センター長）
まちびとバンクについての説明
- 3) りぶら国際交流センターについて（竹谷主任主査）
- 4) りぶらサポータークラブについて（杉浦代表）
- 5) 館内案内（LSC）
- 6) 図書館ボランティア体験（LSC）
約 10 名：書架整理（図書館ポピュラーライブラリー）
約 25 名：図書の清掃（図書館ボランティア室）
- 7) アンケート記入及び事務連絡

6月21日（日）
9:00～11:30

会議室 102・ボランティア室ほか

（株）デンソーの社会貢献推進室の企画として毎年行われている「知って納得！ボランティア：岡崎地区見学会」の受入先として、りぶらおよび市民活動センター・LICC・りぶらサポータークラブの活動や、ボランティアとしての参加の仕方を紹介しました。デンソー社員の住所で最も多いのが岡崎市です。今回は、社員とその家族 35 名が参加されました。

感想として、「ボランティアが組織的に進められていることを知ることができました。」「行政と民間との連携現場を感じた。」「岡崎市のボランティアの概要が理解できた。」「概要は理解できた。今後自分なりに何がやれるか検討していきたい。」「短い時間だったけど、体験は非常によかった。」「図書館しか利用したことがなかったので、色々な設備の整った部屋があり、驚いた。」など、高い評価をいただきましたが、館内の案内など、もっと準備をきちんとしなくてはと思う場面もあり、私たち（LSC）も大変よい体験をさせていただきました。

今回参加者のお住まいは岡崎市の方がほとんど（26名）で、その他には幸田・安城・他の方が7名いました。りぶらを初めて利用が36%、1か月に1回未満の時々利用が49%、1か月に1回以上のよく利用するが15%でした。「初めてりぶらを利用した人が36%」の数字は、40歳以上で働いている方の、平均的なりぶらの利用頻度を現わしているのかもしれない。

この時の参加者のお一人から、8月のりぶらサポータークラブの運営委員会見学のお申し込みが有りました。たまたまお盆休みでということでしたが、興味を持ってご連絡いただき、大変ありがたく思いました。LSCは広く開放されています。興味のある方は、ぜひ事務局にご連絡下さい（070-5252-7263 / 070-5333-1842）。



↑「LSC」について



↑「本の清掃」体験



↑「書架整理」体験



市民対話集会 開催報告

7月23日(木)

19:00～20:30

会議室 301・302

今年度最初の市長との「市民対話集会」に、市民活動団体としてりぶらサポータークラブが参加させていただくことになりました。

市長挨拶要旨

まずもって、入館者1,000万人の御礼からさせていただきます。平成20年11月1日のオープン以来、多くの市民の方々に、ここ図書館交流プラザりぶらを利用していただき、平成21年6月の100万人、22年9月の300万人、23年12月の500万人と順調に入館者を重ね、このたび5日前の18日、土曜日に、1,000万人の大台を達成いたしました。

これもひとえに、本日、お集まりいただいております、りぶらサポータークラブの皆様方の、日ごろのご努力によるところが大きいと感じております。

りぶらサポータークラブにおかれましては、図書館交流プラザができる前の設計の段階から、ワークショップに参画していただき、各種のご提案をいただき、りぶらの礎を築いていただきました。

りぶら完成後、正式にりぶらサポータークラブとして発足し、積極的にりぶらまつり、りぶら講座、りぶらフォーラムといった各種事業を企画運営していただき、りぶら利用者と岡崎市をつなぐ役割を果たしていただいております。

特に、毎月1回に近い形で、今年度は9回行われる予定であると聞いておりますが、「シネマ・ド・りぶら」につきましては、映画好きの私からしますと、うらやましいかぎりのラインナップでございます。特に、私と同年代あるいはそれ以上の年代の方々からいたしますと、名作映画が無料で鑑賞できるのは、ありがたい企画であると思います。

本日は、りぶらサポータークラブのみならず、りぶらを拠点として活動しておられる読み聞かせや託児・男女共同参画の団体の皆様も出席していただいております。忌憚のないご意見をお聞かせいただき、今後のりぶらが市民とともに成長していくことを願っております。



ご挨拶に続き、市長より市政の取り組みについての説明がありました。その後、りぶらサポータークラブ代表の杉浦による活動紹介と、要望・提案等の質疑応答の時間をいただきました。りぶらサポータークラブからの質問は、以下の内容でした。市政の取り組みについてと、質疑応答等についての詳細は、後日岡崎市のホームページに掲載されますので、下記のアドレスをご覧ください。
<http://www.city.okazaki.lg.jp/1300/1302/1317/p015255.html>

- ・りぶらの位置付けや市民協働について。
- ・図書館交流プラザの基本理念に立ち返り、市民や職員を含めた横断的組織や会議の設置について。
- ・りぶら内で活動している行政職員や外国人、ジャズ関係者等々とりぶらサポータークラブとの交流、街の人達との交流、岡崎大学懇話会等との交流について。
- ・図書館の子ども読書活動推進計画推進のため、各学校の図書室に専門の図書館司書を置き、子どもたちと学校図書館、公共図書館をつないでほしい。
- ・岡崎の市民センターの図書室を活用するために、司書およびボランティアの設置を進めてもらいたい。
- ・ブックスタートの継続について。
- ・生涯学習に関わるボランティアの活動等の場について。
- ・障がい者に配慮した設備の周知について。
- ・りぶらのホームページについて。
- ・その他。



りぶらサポータークラブからのお知らせ



りぶらまつりのテーマは
「りぶらでつながりんぐ！」
今年もたくさんの実行委員が
りぶらを盛り上げます！
あなたも、まだりぶらを
知らないお友だちを誘って、
りぶらにつなげてくださいね！

外国人が日本語の歌を歌う のど自慢大会 vol.6

日時：2016年2月20日（土）

予選：13:00～14:30（15組）

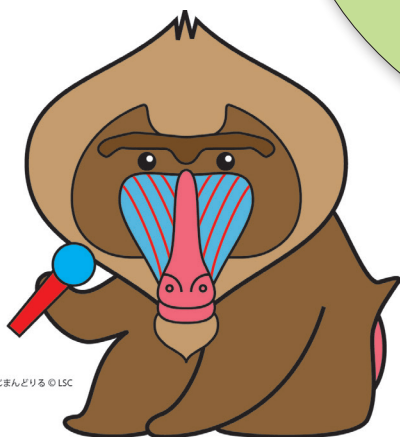
決勝：15:00～16:00（5組）

場所：りぶらホール

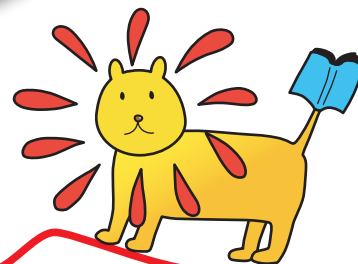
条件：外国人の方、グループの参加でもOK。

優勝者には景品プレゼント☆

応募は、11月中旬から。



のどじまんどりのりぶら ©LSC



りぶらいおん ©LSC

Libra | on vol.38 2015/9/1 発行 2008/11/1 創刊 ◆編集・発行：りぶらサポータークラブ
〒444-0059 岡崎市康生通西4丁目71番地 岡崎市図書館交流プラザ市民活動センター内
TEL/0564-23-3114 FAX/0564-23-3142 info@libra-sc.jp http://www.libra-sc.jp
携帯電話：070-5252-7263 / 070-5333-1842 月・火・木・金：13:30～16:30

そうだ！りぶらをサポートしよう！
(1) 活動サポーター（登録のみ）
(2) 賛助サポーター（年会費）2,000円
随時、ご寄付も受付けています。